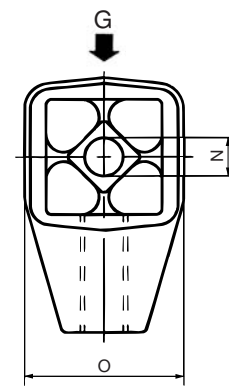
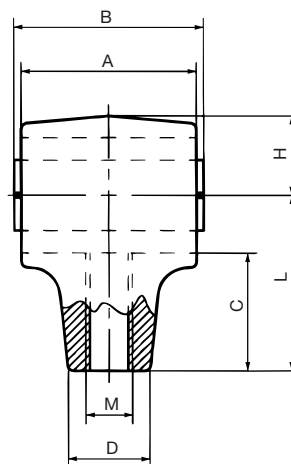


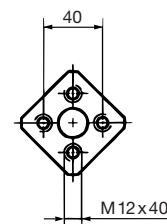


Cabezal oscilante

Tipo AV



Tamaño AV 50



Art. nº	Tipo	G en N	Dimensiones en mm									Peso en kg
			A	B ^{-0.3}	C	D	H	L	M	N	O	
07 261 001	AV 18	600– 1600	60	65	40.5	28	27	60	M16	13 ^{-0.2}	54	0.38
07 271 001	AV 18L	600– 1600	60	65	40.5	28	27	60	M16L	13 ^{-0.2}	54	0.38
07 261 002	AV 27	1300– 3000	80	90	53	42	37	80	M20	16 ^{+0.5}	74	0.99
07 271 002	AV 27L	1300– 3000	80	90	53	42	37	80	M20L	16 ^{+0.5}	74	0.99
07 261 003	AV 38	2600– 5000	100	110	67	48	44	100	M24	20 ^{+0.5}	89	1.74
07 271 003	AV 38L	2600– 5000	100	110	67	48	44	100	M24L	20 ^{+0.5}	89	1.74
07 261 004	AV 40	4500– 7500	120	130	69.5	60	48	105	M36	20 ^{+0.5}	93	4.50
07 271 004	AV 40L	4500– 7500	120	130	69.5	60	48	105	M36L	20 ^{+0.5}	93	4.50
07 261 005	AV 50	6000– 16000	200	210	85	80	60	130	M42	–	116	12.29
07 271 005	AV 50L	6000– 16000	200	210	85	80	60	130	M42L	–	116	12.29

G = capacidad de carga max. por brazo en N

Material

Los cuerpos y secciones interiores están fabricados en aleación ligera, excepto el AV 50 con cuerpo en fundición SC.

Selección típica

Datos:

Zarandas giratorias, peso m = 800 kg
 Oscilación circular, amplitud (de pico a pico) sw = 40 mm

Buscamos:

Tamaño del elemento, disposición y distancia entre centros A

$$\text{Carga por brazo: } G = \frac{m \cdot g}{z} = \frac{800 \cdot 9.81}{4} = 1962 \text{ N}$$

Seleccionados: 8 piezas AV 27 (4 brazos, formados por 2 AV 27, instalados en cruz sólo para movimiento circular).
 Disponibles con rosca a la derecha y la izquierda.

Longitud A para un ángulo máximo permisible de 2° y radio = 20 mm

$$A = \frac{20}{\text{tg}2^\circ} = \frac{20}{0.0349} = 572.72 \text{ mm}$$

Derterminamos: Distancia entre centros = 600 mm



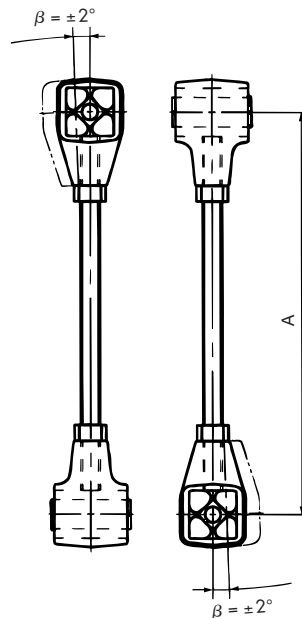
Cabezal Oscilante

Tipo AV

Instalación

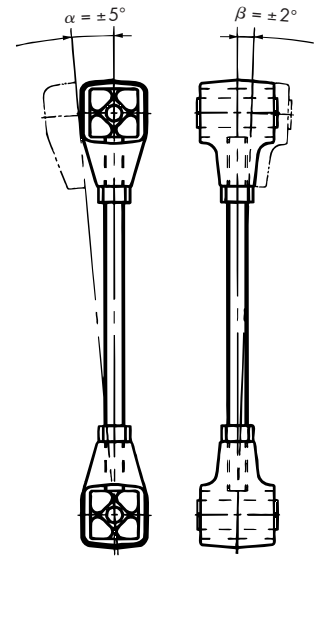


Fig. I



Movimiento circular

Fig. II



Movimiento elíptico

Fig. I: Disposición de elementos en cruz (ejes de los elementos a 90° entre ellos) para el guiado de movimientos circulares de zarandas giratorias
Ángulo máximo $\beta = \pm 2^\circ$

Fig. II: Disposición de elementos en paralelo (tamices tipo Rotex) para el guiado de movimientos elípticos
Ángulo máximo $\alpha = \pm 5^\circ$
Ángulo máximo $\beta = \pm 2^\circ$

La varilla de conexión con tuercas y arandelas glover son de suministro del cliente.

Instalación

La distancia entre centros A, es decir la longitud del brazo de conexión, determina el recorrido armónico-circular de la criba o tamiz colgante. La sujeción del tamiz debe realizarse cerca del centro de gravedad (S) de la parte oscilante de la máquina (véase el croquis adjunto). La longitud (dimensión A) de los 4 brazos oscilantes se puede fácilmente ajustar utilizando la versiones estándar con rosca derecha e izquierda de todos los elementos AV.

Para los elementos tipo AV 18, 27, 38, y 45 la unión entre tamiz/techado y Cabezal Oscilante será mediante un simple tornillo a través del núcleo del elemento. Para el tipo AV 50 serán necesarios cuatro tornillos hexagonales M 12 x 40.

